



# 園から始まる一歩

～気になる子と保護者を繋ぐ支援～

児童発達支援士アナウンサー 坂本洋子

2026年1月

# 目次

児 童 発 達 支 援 に つ い て

早 期 療 育 の 大 切 さ

保 護 者 に 伝 え る ま で の **5** S T E P

質 疑 応 答

# 本日のゴール

- 気になる子対応の引き出しを増やす
- 保護者と信頼関係を築く
- 保護者が自ら問題の解決（療育を検討等）に取り組むように支援する



# 坂本洋子（さかもとひろこ）

元地方局（福島・静岡）アナウンサーで  
現在はフリーアナウンサー。コロナ禍、幼児教室に1年勤務。  
児童発達支援士やメンタルヘルス支援士の資格を持つ。



児童発達支援士意見交換会の進行役を  
2021年7月から毎回（35回開催）担当する中で、  
700人以上の保護者や支援者（先生など）の  
意見を聞き、あらゆる立場の支援者間連携が  
子どもの健やかな成長に重要だと感じている。

小4息子と小1娘の母。



児 童 発 達 支 援 に つ い て

# 児童発達支援士とは

一般社団法人 人間力認定協会が認定する  
民間資格で、発達障害児にどのような働きかけを  
すれば子供の能力を高め、社会で活躍できる人材に  
育てることができるのかを体系的に学ぶ。  
脳科学や心理学に基づいたアプローチ方法や、  
社会に通用する礼儀作法を体得し、幸福な人生を  
歩む子供を育てることが目的。

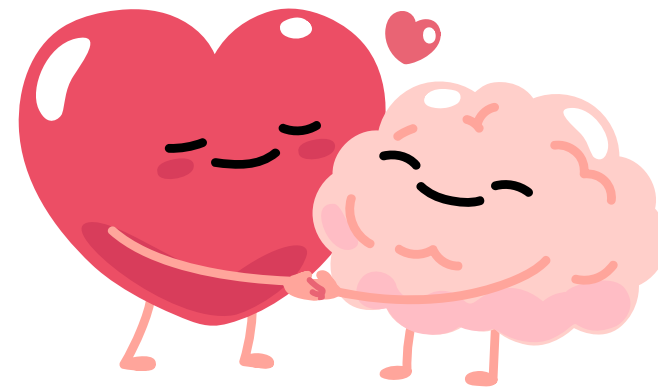
(児童発達支援士テキストより)





児童発達支援士の合言葉

**「理解は支援の第一歩」**



気になる子ってどんな子？



気になる子

=

もしかして

○○○○？

気になる子

=

もしかして

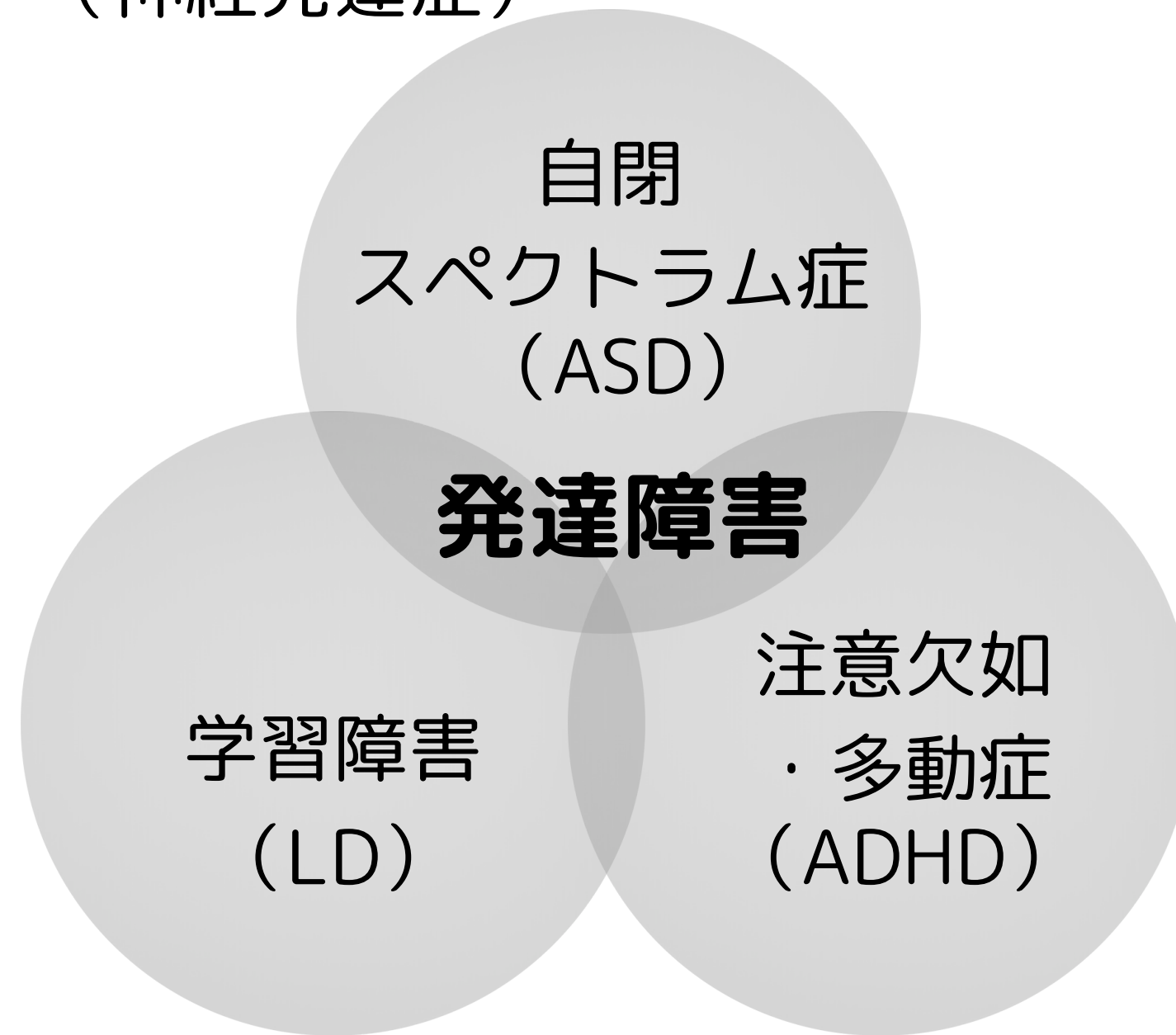
発達障害？



**発達障害とは？**

# 発達障害の種類

(神経発達症)





# 幼少期に現れる発達障害の特性は 年齢によって異なる

目安としては…

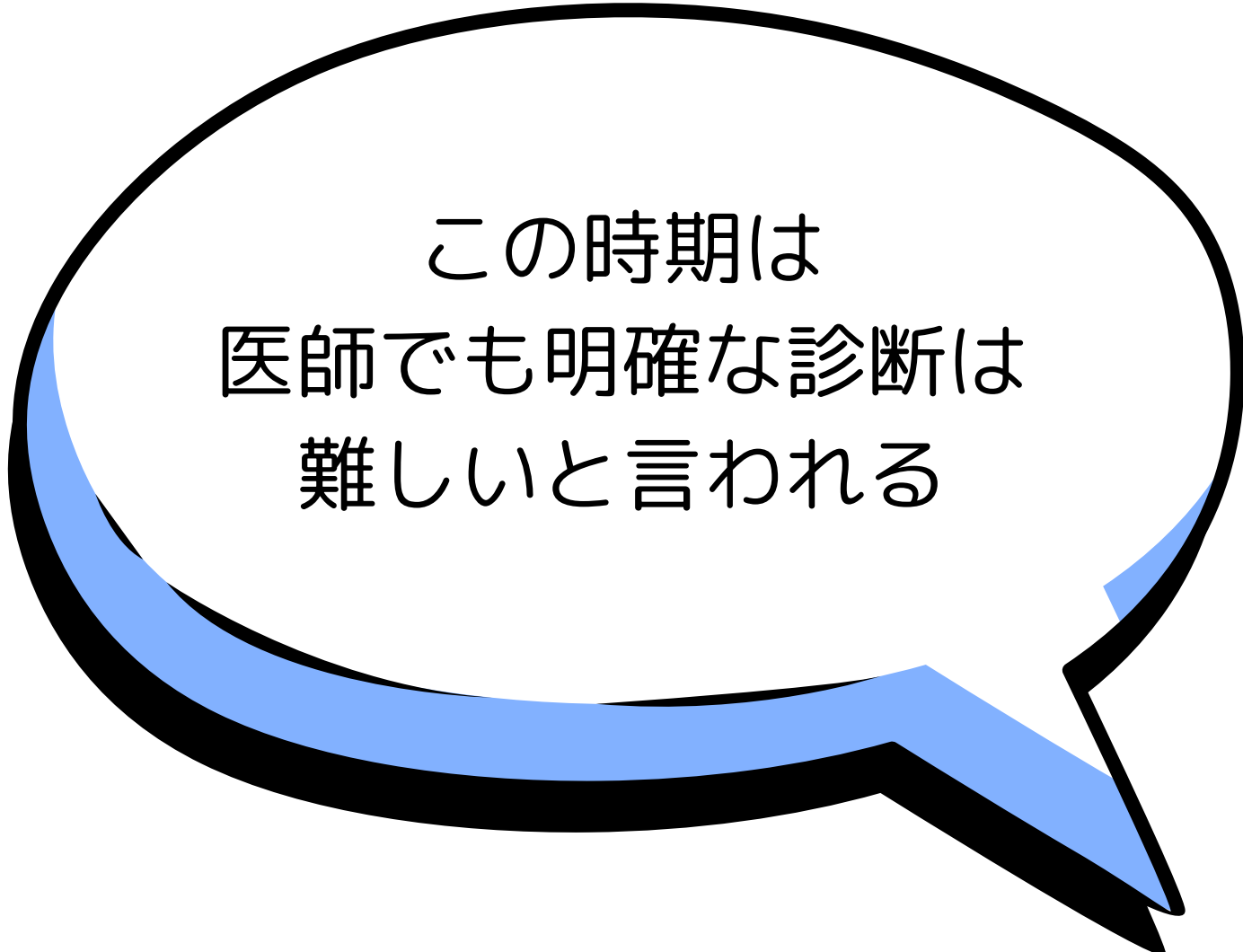
**0～2歳**    自閉スペクトラム症（ASD）

**3～5歳**    自閉スペクトラム症（ASD） + ADHD

**6歳以降**    ADHD + 学習障害（LD）

# 0～2歳の自閉スペクトラム症を疑う特性


- ・ 抱っこをすると体をのけ反る
- ・ ほとんど泣かない
- ・ 表情が乏しい
- ・ あまり笑わない
- ・ 些細なことでも激しく泣く
- ・ 夜中ちょっとした物音ですぐ起きる
- ・ 独りで寝ていても起床時に泣かない
- ・ 目が合いにくい
- ・ 名前を呼んでも振り返らない
- ・ 指をさした方向を見ない
- ・ 発語がかなり遅い



この時期は  
医師でも明確な診断は  
難しいと言われる

## 3～5歳のADHDを疑う特性

- ・ 直前に伝えたことでもすぐ忘れてしまう
- ・ 物をどこに置いたか忘れる（なくし物が多い）
- ・ じっとしていることが苦手
- ・ 座っていることが苦手
- ・ 言うことを聞かないことが多い



でもね、  
子どもたちは毎日  
成長（変化）している！



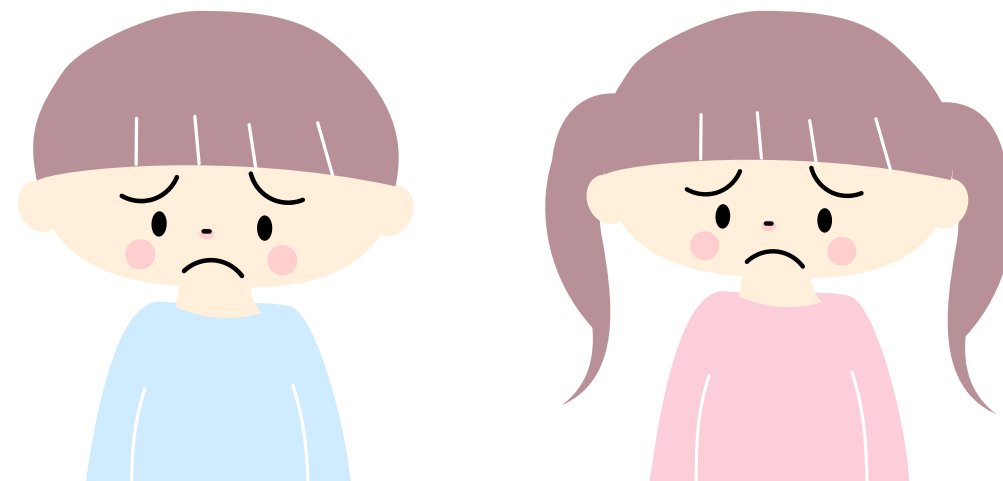
# 以下のような特性が6ヶ月以上にわたり 見られる場合は、保護者に伝えることを検討する

- ・ 先生の話静静地に聞けない
- ・ 終了時間になるまで座ってられない
- ・ 順番を守れない
- ・ お友達との喧嘩が多い
- ・ 体育や音楽発表会で周りに合わせて行動できない
- ・ 1人遊びしかしない
- ・ 集団行動に適応できない
- ・ 友達に「貸して」などの一言が言えない
- ・ 遊びや園のルールを理解できない

# 発達障害の本当のリスクは 二次障害

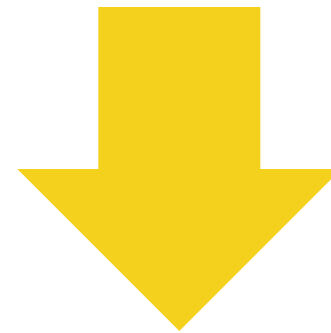
不登校、うつ病、引きこもり、対人恐怖症、暴言・暴力など行動面の  
問題、頭痛・食欲不振・不眠など身体的な不調 など

「自分は何もできない」「いつも自分ばかり叱られる」と思ってしまい、  
自己肯定感が低下➡二次障害へと繋がってしまう



障害をできる限り早期に見出し、適切な支援につなげていくためには、子どもの成長、発達を多様な角度から確認できる1歳6か月児健康診査や3歳児健康診査等乳幼児健康診査の場での早期発見が重要です。また、注意欠陥多動性障害などの発達障害は、3歳児健康診査後、保育所や幼稚園での集団生活をするようになってから、その特性が現れるとされており、3歳児健康診査ではスクリーニングされなかった児について、それ以降の時期に親や保育者等が発達障害の疑いを感じ、評価・支援を求めた場合に、容易に評価や療育を提供できる体制を地域に構築することが重要であり、地域の実情に応じた幼児期発達障害支援体制の整備が求められています。保育所・幼稚園における障害の理解の向上を図り、これらの場での気づきを速やかに専門的機関につなげることで、早期に家族が障害を受け入れて専門的な支援につなげることが重要であり、あわせて、こうした対応により、二次障害を防ぐことが重要です。

**「発達障害かもしれない」と支援者が考えることで  
その子に今後訪れるかもしれないトラブルを  
未然に防ぐ対応ができる可能性が高まる！**



**その子の自己肯定感低下、  
二次障害を防ぐことができる！**



ということで...

**「気になる」という視点  
大事です！**

もし発達障害だったら…

家庭

保育園  
こども園

療育  
(児童発達支援)

早いうちに連携できるのが理想

# 保育現場での特別な支援を 必要とする子ども

特別な支援が必要な子ども 全体の8.2%

（診断のある子ども・都道府県や市町村から認定された子ども・  
診断の有無に関わらず、園で特別な支援が必要であると判断した子ども）

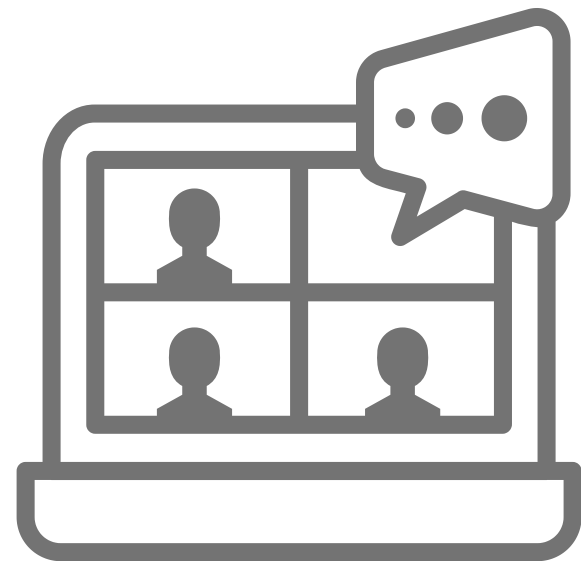
引用文献：独立行政法人国立特別支援教育総合研究所（令和6年3月）「令和3年度保育所、認定こども園、幼稚園における特別な支援を要する子どもの教育・保育に関する全国調査 調査結果報告書」



気になる子が10人いたら  
対応方法も10通り違ってくる

集団活動での  
「みんな違って、みんないい」  
の難しさ

児童発達支援士  
意見交換会で  
実際に会ったご意見



～支援者編～



園児の中で、なかなか集中が続かない子。  
突発的に外に飛び出してしまう子。友達との距離感や加減が難しい子。  
そのような子どもに対しての接し方、  
その家族に対しての園での様子の話し方の難しさがあります。

何か発達の遅れがあるのではないか、と受け止める親ばかりでない  
ことが現状で、その子やその親に対してのケアが難しいと感じます。



園長をしています。園のスタンスとして、  
発達特性は薄かれ濃かれ誰にでもあることは伝えていきます。ただその中で集団  
で生活するにあたって、難しさがあるお子さんが多い。保護者に伝えても家で  
は困っていません、レッテルを貼られたくない、というケースが多い。  
また行政に至っては3歳で、就学したら保護者の方が受け入れなくてはならない  
壁があるから今そんなに頑張る必要性はないと言われる。  
このような感じで、現場だけが負担感が増しています。対数での保育も限界が  
きています。



ちなみに…

## 5 歳児健診について

### 【実施】

習志野市、我孫子市、成田市、鋸南町

### 【希望者のみ・予約制】

佐倉市

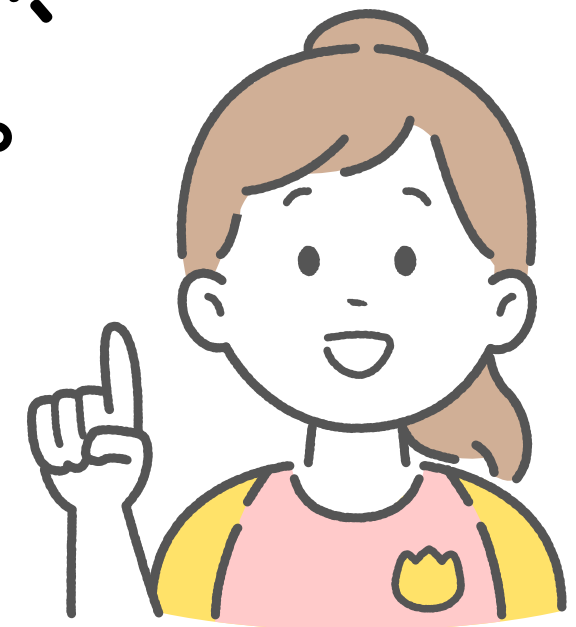
こども家庭庁は28年度までに全国での100%実施を目指している

保育士をしていて、年々発達障害の疑いがある子どもは増えていると感じます。  
保護者の方と共有したり、就学先を考えていく中で、保育士と保護者との良好な  
関係づくり、日々のコミュニケーションは本当に重要だと感じます。

関係が良好であれば自然と子どもへの支援が上手くいくからです。

これは発達障害児だけでなく全ての子どもに言えることだと思います。  
保護者がこういった支援を望んでいるのか、保育士側の押し付けになっていない  
か気をつけてコミュニケーションをとっています。

保育士からすると沢山出会う子どもの中の1人ですが、保護者にとっては自分の  
子どもだからです。障害について正しい知識を持ち、  
その子どもや保護者がこういった支援を望んでいるのか、  
そこをしっかりと汲み取った関わりをしていきたいです。



保育士をしている現在の職場で少し自閉気味で多動もある子どもさんがいました。その子の保護者と少しずつお話をしていき、公的機関とも連携して、その子をサポートできる体制をほんの少しずつではあるものの、構築していくことができつつあることが本当に嬉しい。

そしてまた、その環境づくりと並行してその子自身が言葉の前触れのような発声をしたことを保護者とともに分かち合えたことが心より嬉しかった。

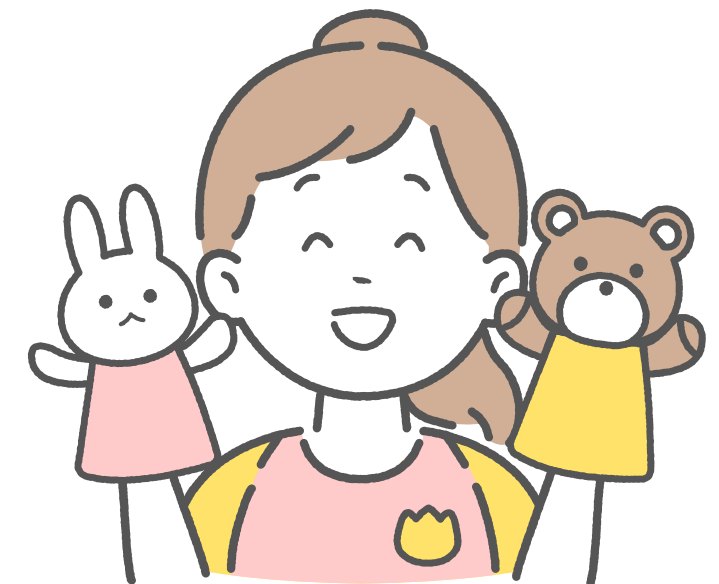




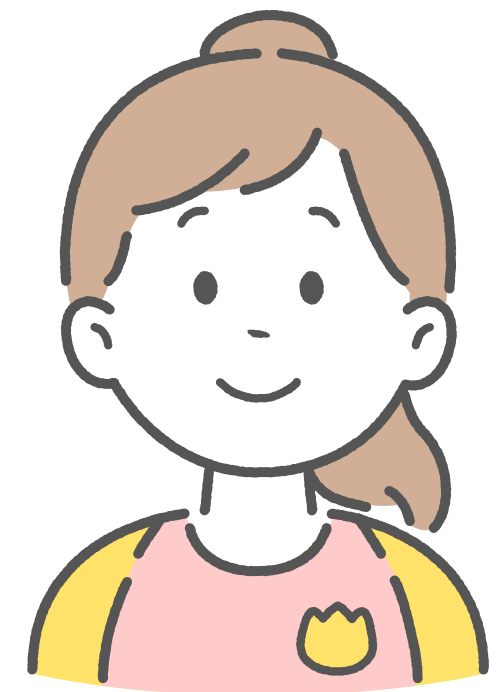
保育の世界で30年近く働いています。

支援児さんに寄り添う時は必ず、他の子どもより他の方から沢山叱られている  
子どもなんだと、心に刻んでから向かうことにしました。  
噛まれたり、引っ掻かれたりすることもあります、  
今まで以上に言葉がけを気にするようになりました。

ボキャブラリーを豊富にすることは大切なんだと思います。どんな言葉を投げか  
けられてもプラスでキャッチボールできるように会話の訓練は日頃からしていき  
たいなと思いました。



3歳児クラスの担任をしていた頃、ADHD疑いの男児が2名いたため、保護者へお伝えしたところ、1人の子の保護者はすぐに対応し、療育機関に通うようになりましたが、もう1人の保護者は受け入れられずそのまま就学しました。就学後、療育に通った子は教室でしっかりと授業を受けることができ、卒業まで大きな問題がなく過ごしましたが、通わなかった子は教室で座ってられない、給食の準備もできず、転校を繰り返していました。必要な時期に必要な療育はいかに大切かを感じた出来事です。



早期療育の大切さ

# 療育とは…

(児童発達支援)



**発達に特性や課題のある子どもに対し、  
遊びや日常生活を通して力を伸ばす支援。**

**専門職が子どもの強みを活かし、  
ことば・運動・社会性などの発達を促す。**

# 療育を利用する利点

- ・ 個別でのプログラムを受けることで、経験が広がり、園生活にも反映されている。
- ・ 特性に合わせた活動をしているので、身体の使い方・コミュニケーションなど、園での活動だけでは伸びにくい力もつけている。
- ・ 園では補えない、様々な経験や活動ができる。
- ・ 園では難しい1対1の対応をしてくれる。
- ・ こどもが抱えている問題について丁寧で的確な支援や訓練が行われている。
- ・ 個々の発達に応じて、対応、援助ができる。複数の目で、幼児の姿を見ることができる。

引用文献：独立行政法人国立特別支援教育総合研究所（令和6年3月）「令和3年度保育所、認定こども園、幼稚園における特別な支援を要する子どもの教育・保育に関する全国調査 調査結果報告書」  
表9 児童発達支援センター等を利用する利点の回答例

幼い時期ほど行動パターンの  
柔軟性が高いため、  
新しい行動や習慣が身につきやすい。

困った行動が習慣になる前に別の良い方法を  
教えることができるため「できた！」という  
成功体験を早くから積み重ねることができて  
自信や意欲が育つ

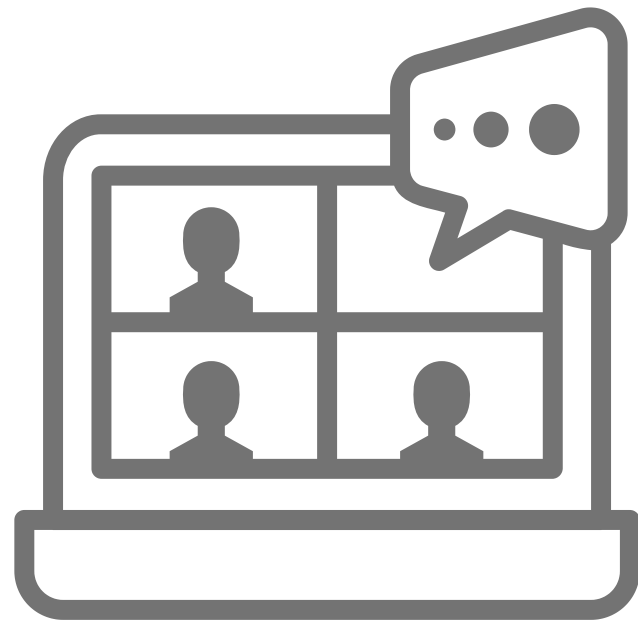
早期療育メリットしかない！でも…



すぐに療育  
すすめなきゃ！という気持ちに  
なるのは危険です。



児童発達支援士  
意見交換会で  
実際に会ったご意見



～母親編～

グレーゾーンの3歳の息子について保育園からクレームに近いことを言われてきています。

「先生がつきっきりになるので他の子が見られない」

「他害があって困っている」「うちには合わないと思う」など、最初は「一緒に見ていきましょう」というスタンスだったのが、段々、「なんとかしてください」というスタンスに変わってきて、最終的には「他の子に害が及ぶから」「先生が足りないから」という理由で「なるべく保育時間を短くできないか」と交渉されるようになりました。診断がついていないこと、認可外保育園で加配が付けられないなどもありますが、親として本当に辛いです。保育士でも発達障害に対しての理解がなく、もっと色々な形で支援の幅を広げられないかなと思っています。

(児童発達支援センターで働く母親・保育士の資格有)





保護者に伝える前に  
できることを考えてみよう



**保 護 者 に 伝 え る ま で の 5 S T E P**

# 気になる子と保護者を支援することが ゴールだとしたら…

- STEP 1    引き出しを増やして気になる子に対応する
- STEP 2    複数の保育士で子どもを観察する
- STEP 3    保護者に家庭での様子を聞く、信頼関係を築く
- STEP 4    地域の療育施設と連携をとる
- STEP 5    保護者に伝える







## STEP 1

引き出しを増やして  
気になる子に対応する

WORK



# 気になる子のエピソードを 教えてください

6人グループ × 7組 (1組のみ4人)

気になる子エピソード それに対して自分ならどうするか・どうしたか

10分間話す、用紙記入



代表が  
まとめたものを  
発表

(1グループ3分弱)

気になる子エピソード

- ①
- ②
- ③
- ④

対応策

- ①
- ⋮
- ②
- ⋮

**子どもたちの  
声を聴いてみよう**



# 発達が気になる子の気持ち（一例）

①

**「みんな何言ってるの？わからないよ～」**

（複数の情報処理でパニックになる）

○1つのことだけ伝える

「外に出るよ」「帽子被るよ」

×いくつも一気に伝える



# 発達が気になる子の気持ち（一例）

②

**「いきなり触るとびっくりするよ〜」**

（感覚過敏、感じ方が異なる）

○事前に触っても大丈夫か確認する

×「そんなにびっくりした？大袈裟だね〜」などと  
軽い気持ちで言うってしまう

# 発達が気になる子の気持ち（一例）

③

**「そんなことがあるなんて聞いてないよ〜」**

（予定変更に大きなストレスを感じる）

- 見通しを伝える「～のあとはお散歩に行く予定だったけど、  
雨だから園の中で遊ぶことになったよ」
- 気持ちを受け止める「お散歩に行きたかったよね、先生も行きたかった」
- ×感情を否定する「雨が降るのは仕方ないよ。そんなこと言わないで」

# 発達が気になる子の気持ち（一例）

④

**「ちゃんとするって何？」**

（曖昧な言葉のニュアンスが難しい）

○具体的に伝える

×抽象的に伝える

こういう場面で  
こうした方が良いという  
100%正解はありません

# 引き出しをいっぱい溜めながらいっぱい試していく！

あーでもない、こーでもないを続けてみる！



座らない → 座布団を置いたら座ってくれた！  
➤ テープで印を付けたら座ってくれた！

# 否定語→肯定語に変換する癖をつけよう

走らないで → 歩こうね

靴脱ぎ捨てないで → 靴はこうやって揃えようね

しゃべらないで → 先生の話が終わるまでお口チャックをお願いね

否定せずこちらが望むことを伝える



## どっちがいいかな？作戦



おもちゃ片付けてね（指示） → ～～ と ～～だったら  
どっち片付けてくれる？

こどもに選ばせる（選択欲求を満たす）

# リズムに乗って楽しい雰囲気を作る



子どもは「快」か「不快」かで物事を判断する

→ 「なんか面白そう！」という雰囲気づくり

# 子どもが良い行動をしたら「すぐ」ほめよう



60秒ルール、200回

→脳が「快」になって習慣化できる

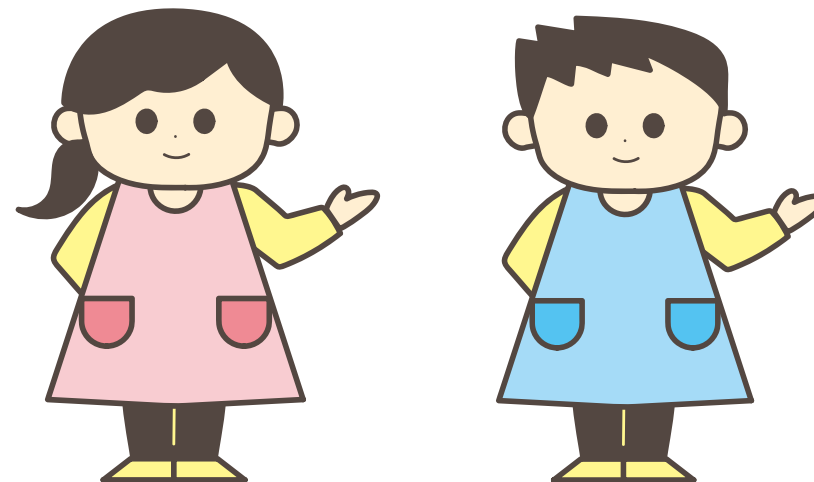
## STEP2

**複数の保育士で子どもを観察する**

**「もしかしたら発達障害かもしれない」と思う子がいた時に**

**1人の判断ではなく、  
複数の保育士で、行動を観察し客観的に判断をする**

**特に、保育経験が豊富な保育士に協力を仰ぐのがよい**



## STEP 3

**保護者に家庭での様子などを聞く**



ここで保護者と  
信頼関係を築くことが重要

**偏見を持たないことも大切です**

# 偏見は信頼関係構築を阻みます

親なのに

お母さん（お父さん）なのに

シングルマザー（ひとり親）だから

若い人の感覚って

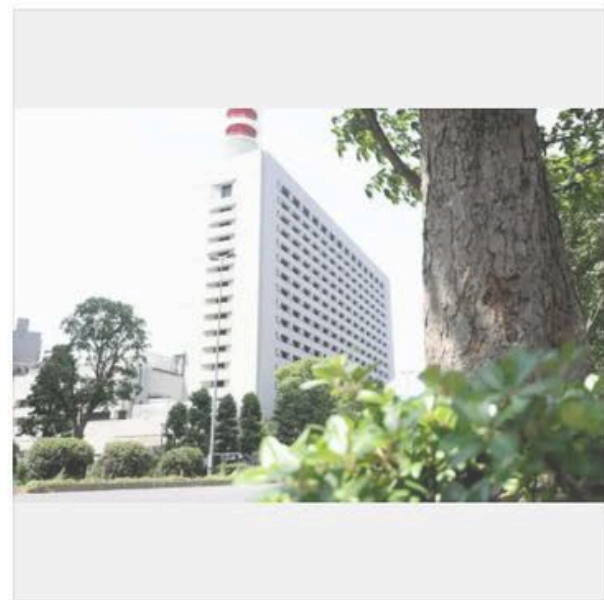
生きてきた時代が違うから

親もちょっと変わっているから

## 東京・新宿のマンションから3歳の男児転落死か 両親は初詣で外出中

1/1(木) 15:45 配信 111 111 111 111 111 111

### 朝日新聞



警視庁本部=2025年7月4日午後1時47分、東京都千代田区

1日午前1時20分ごろ、東京都新宿区西新宿4丁目のマンションで、「エントランス付近に赤ちゃんが横たわって倒れている」と居住者から110番通報があった。警視庁によると、転落したのはこのマンションの9階に住む男児(3)で、搬送先の病院で死亡が確認された。両親は初詣のため外出中だった。同庁は、ベランダから転落した可能性があるかとみて調べている。

新宿署によると、男児は13階建てマンションの9階に住む。40代の両親は午前0時過ぎから初詣のために外出中

で、男児は当時、1人で在宅していたという。両親は署に「夜遅くで、男児が寝ていたので部屋に残して行った」といった説明をしているという。

## 生後7カ月の息子暴行し死なせた容疑で32歳母親逮捕 自ら119番通報「ミルクあげている際に呼吸おかしくなった」 横浜市

1/15(木) 11:36

FNNプライムオンライン



# こういう親の行動にも 偏見を持たないということ

支援者と保護者が  
同じ方向を向かなければ  
子どものためにはならない



# かかわりの基本

好意的関心

保護者の  
味方になる

信頼関係構築

保護者の話を  
変えずに  
あいづちや  
言葉の繰り返し  
(伝え返し)を  
行う

保護者の  
防衛が緩む

「この人なら  
話してもいいかな」

保護者の  
自問自答  
(気づき)

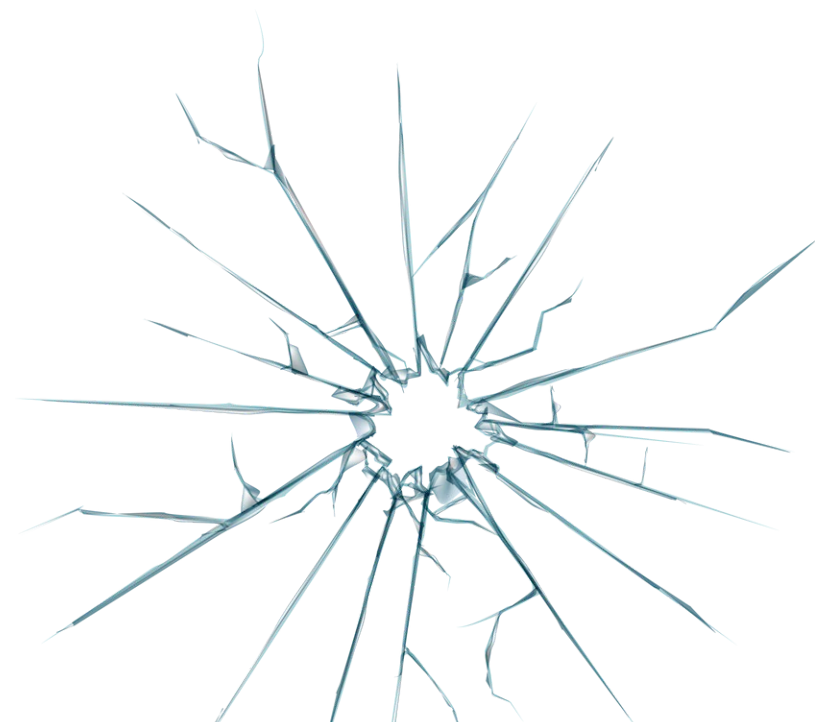
「この言葉が  
ささったな」

保護者が  
自ら考える



**安易なアドバイスは一步間違えると  
誤った考え方や行動に繋がり、  
症状を悪化させることがある**

**信頼関係を崩すきっかけになってしまうことも  
あるので注意**



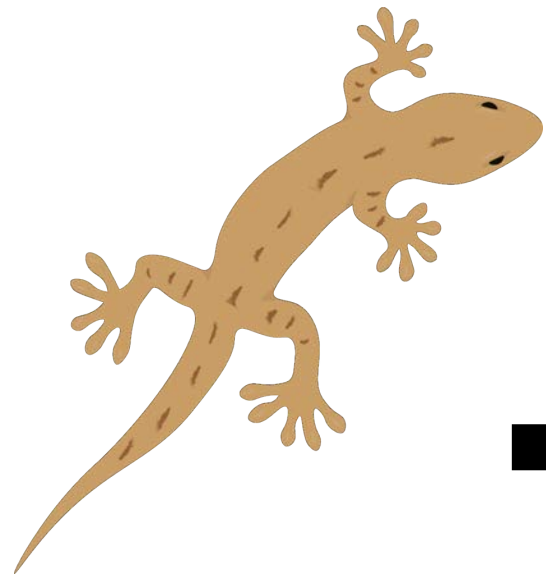


親御さんの育て方のせいではないということ  
親御さんを責めるような言葉は使わないこと



人は目の前の相手が「自分にとって敵か味方か」を  
無意識に判断している。

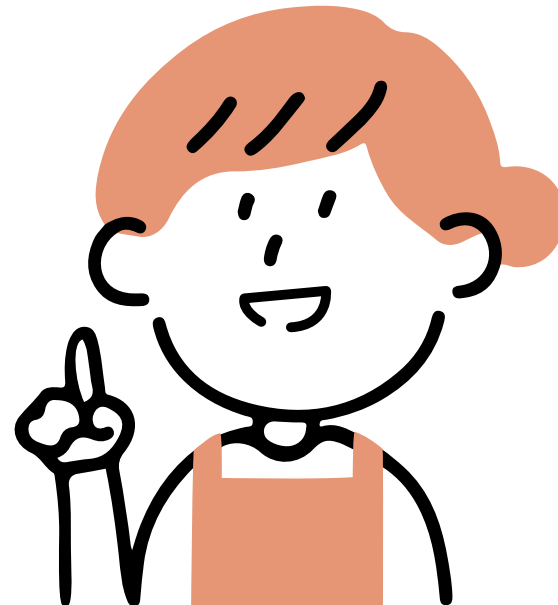
この無意識（本能）は「爬虫類脳」と言われていて、  
「安定・安心が好き」という特性がある。



➡不安感や恐怖心がある状態では円滑な  
コミュニケーションを築くのは難しい…  
だからこそまず信頼されることが重要

# 声かけ一例

「園では～～で遊ぶことが好きな様子ですが、  
おうちではどんなことをして遊んでいるんですか？」



# 声かけ一例

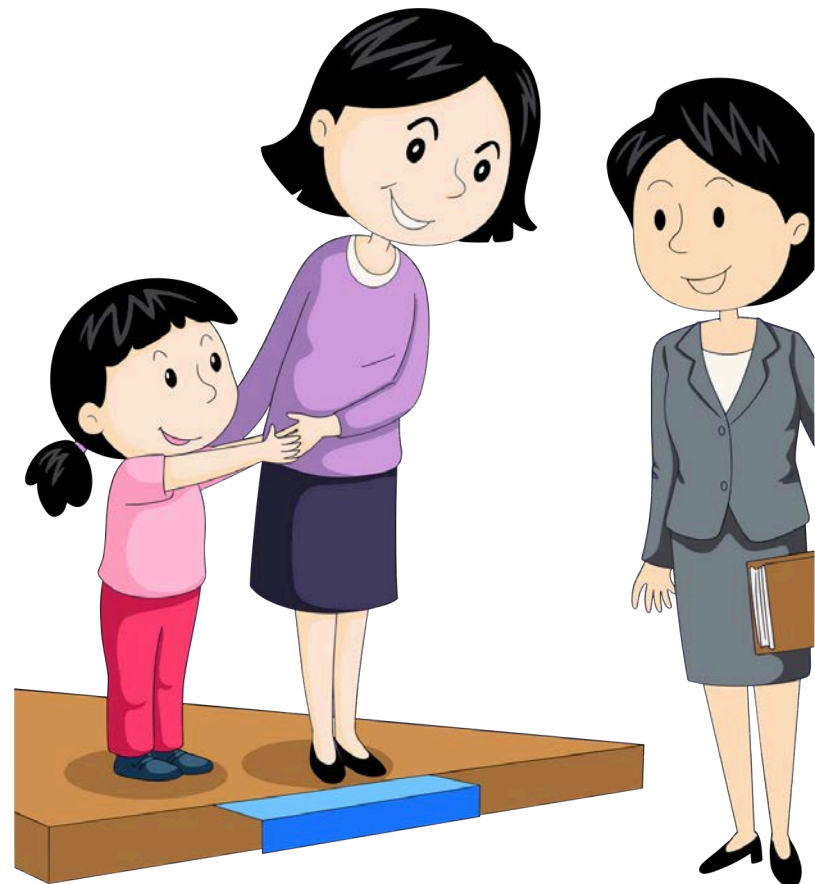
「園では～～をしっかりと食べていました！  
～～はちょっと苦手な様子でしたが、  
おうちでは何をよく食べているんですか？」



食生活は  
乱れていない？  
好き嫌いは何？

「お子さんの環境を整えたらこれができるようになりまして！」

「お子さんが～～の時に困っているようですが、お家ではいかがですか？」



丁寧なやりとりで  
信頼関係を築いていこう！

# 信頼関係を築く 人に好かれる 6 原則

- ・ 誠実な関心を寄せる
- ・ 笑顔を忘れない
- ・ 名前を覚える
- ・ 聞き手にまわる
- ・ 関心のありかを見抜く
- ・ 心からほめる

参考文献：デール・カーネギー『人を動かす』株式会社 創元社

# 誠実な関心を寄せる

人は他人のことよりも自分自身のことに  
高い関心を持っている。

そのため、保護者に好かれたければ、  
保護者（あるいはその子ども）に  
誠実な関心を寄せることが大切。



# 笑顔を忘れない

人は初対面、あるいは普段あまり話さない相手には一定の緊張を覚える。それは支援者も保護者も同様。「相手も今、自分と同じくらい、もしくはそれ以上に緊張しているのだ」と理解した上で、支援者側から先に“にこやかな表情”を心掛ける。満面の笑みではなく、口角を少し上げたり、目元を柔らかくする程度でOK。

# 名前を覚える

支援者に名前を覚えてもらえていると  
「私のことを覚えてくれている」「誠実な人だ」と  
保護者にプラスのメッセージを与えることができる。  
逆に名前を間違えられると「大切にされていない」  
「どうでもいい存在なのか」とマイナスメッセージに  
なってしまうので注意が必要。

# 聞き手にまわる

人に好かれるためには「話し上手よりも、聞き上手になる」ことが重要。相手のいうことを否定せず、耳も心も傾けて聴く【傾聴】を行う。

# 関心のありかを見抜く

相手に関心を寄せて話を聴くことで、たくさんの情報を得ることができる。ここでいう相手は【気になるお子さんとその保護者】。話をしている時の相手の表情や声色、話すテンポ、身振り手振りなどをしっかり観察し、関心のありかを見抜くようにする。

# 心からほめる

人は誰もが「自分のことを認めてほしい」と思っている。自分のことを褒めてくれたり、認めてくれたりする人に好意を抱きやすい。ただ、警戒心が強い人に見え透いたお世辞を使ってしまうと不快感を抱かれてしまう可能性が高くなるので注意。相手が喜ぶほめポイントを見つけるためにも傾聴や関心のありかを見抜くことが重要になる。

## STEP 4

# 地域の療育施設と連携をとる

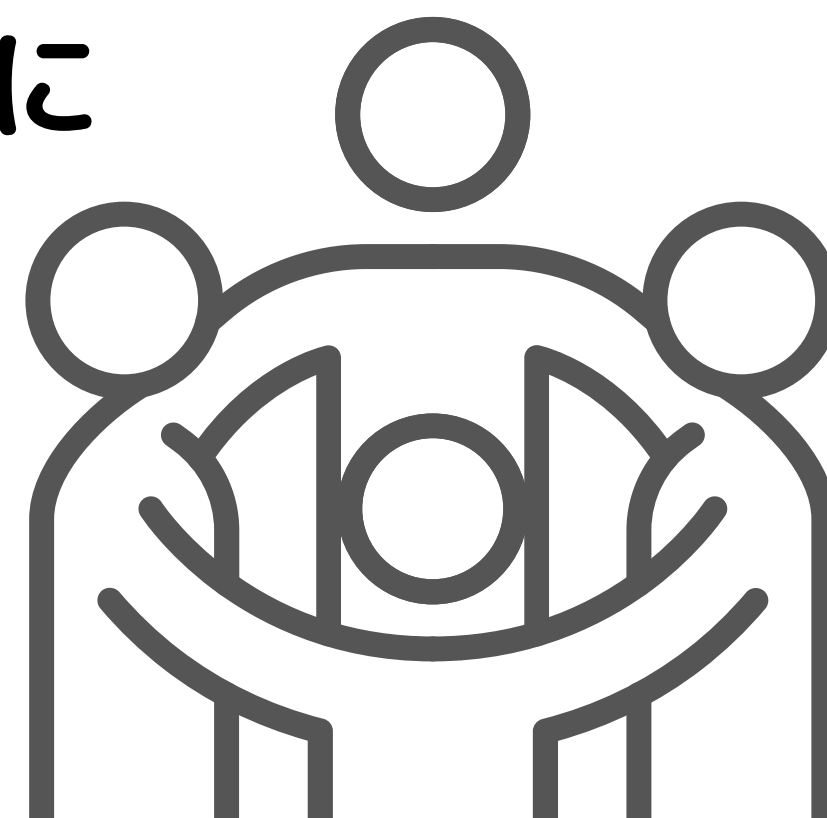
**園と同じ地域に  
どんな療育施設があるか  
ご存じですか？**



**児童福祉法に基づく療育センターには、  
地域の保育園や幼稚園と連携する仕組みがある**

**管轄区内にある公共の療育センターに問い合わせ、  
スタッフの派遣などを依頼してみるのがおすすめ**

**実際に、発達障害児に関わるスタッフに  
子どもの特性を観察してもらい  
意見を求めてみることもできる**





## 機関コンサルテーションのご案内 ～関係機関の皆様へ～

### ■乳幼児期（幼稚園・保育園・事業所等）

園での生活や子どもとの関わりの中で気になることや困ったことはありませんか？  
気になる行動の背景には、ひとりひとり異なる理由があります。  
その理由と一緒に探り、その子に合った関わり方を見つける  
お手伝いをさせていただきます。



### ■学齢期／青年期（小・中・高等学校・大学）



学校生活において、児童や生徒への関わりに困ったり、悩んだりすることはありますか？  
発達障害の方は、自己理解や自己発信をすることが苦手なため、コミュニケーションには、ちょっとしたコツが必要です。  
障害特性に合わせた伝え方や理解しやすい方法、進路の選び方、自立に必要なスキル、社会的支援の情報など、ご相談内容に合わせて、一緒に考えさせていただきます。

### ■成人期（企業・施設・事業所等）



会社内や事業所内でコミュニケーションがうまくいかない、対応がうまくいかないといった状況はありませんか？  
組織や集団の中で、周囲と違う行動をしてしまう背景には様々な要因が考えられます。成人期の発達障害の方は個別性が高く、支援方法もその方に合った環境設定や具体的な関わり方が重要となります。企業、施設、事業所にスタッフが訪問し、その機関での対応方法や、問題解決の方法を一緒に考えさせていただきます。

### ■お気軽にご相談ください

施設や機関に対して、客観的な視点からアドバイスを行います

スタッフが保育園、学校、サービス事業所、企業等へお伺いしてお話を聞かせていただきます。

来所相談、電話相談も承っております。

「発達障害」に関することで気になることや、ご質問がございましたらお気軽にご連絡ください。

ご相談者様の情報は秘密厳守いたします。安心してご相談ください。

#### 【お問い合わせ】

費用無料 対象：千葉市内

千葉市発達障害者支援センター  
☎043-303-6088 FAX043-279-1353  
✉ hattatu.chibacity@tune.ocn.ne.jp  
千葉市美浜区高浜 4-8-3 療育センター3F

スタッフが保育園を訪ねて  
相談に乗ってくれる。電話相談も可。  
発達障害に関する気になること、  
気軽に相談可。

## 注意：千葉市内の園のみ

## 保護者の同意が「不要」

- 例外・千葉市内から市外の園に通う子是对応可
- ・千葉市外から市内の園に通う子是对応不可

気になる子が千葉市在住であれば  
園が市外でも対応可能



# すくすくサポートのご案内

お子さんの『ちょっと気になる』ところ…



- ・集団行動が苦手
  - ・お友達と上手く遊べない
  - ・落ち着きがない
  - ・かんしゃくが激しい
  - ・こだわりが強い
  - ・言葉の発達がゆっくり
  - ・手先が不器用
  - ・体の動きがぎこちない
- などなど…



このようなことでお悩みではありませんか？  
「すくすくサポート」では、家庭や集団生活の中で安心してのびのびと生活ができるよう、お子さんに合った関わりを見つけるお手伝いを致します。

千葉県発達障害者支援センターでは千葉県より委託を受け、千葉市内の幼稚園・保育所（園）・認定子ども園を対象に、巡回相談（千葉県発達障害等に関する巡回相談事業「すくすくサポート」）を実施しています。

## ○巡回相談とは？

巡回相談員が所（園）を訪問し、集団生活におけるお子さんの普段通りのご様子を観察します。その上で、保護者・先生方からの発達に関するご相談をお受けします。

## ○対象

年少・年中・年長のお子さんを対象とします。**障害の診断の有無は問いませんが、原則、他の支援機関で訓練や療育等を受けていない方が対象となります。**  
不明な点等ございましたら、お問い合わせください。

## ○訪問スタッフ 巡回相談員（公認心理師・臨床心理士 等）

### 実施の流れ

- ①保護者の方から所（園）の先生に、利用希望をお伝えください。
- ②所（園）から、センターにお申し込みをします。
- ③センターの職員が訪問し、観察・相談を行います。

【お問い合わせ】  
千葉県発達障害者支援センター  
TEL：043-303-6088  
FAX：043-279-1353

# 千葉市の「巡回相談」

巡回相談…巡回相談員が市内の保育所（園）や幼稚園を訪問して、対象のお子さんを観察し、保護者や先生方からの発達障害に関する相談のほか、お子さんの発達上のお悩みに対応する。

## 保護者の同意が必要

### 【お問い合わせ】

千葉県発達障害者支援センター  
043-303-6088



# 船橋市

「巡回相談」  
事前申込・**保護者の同意が必要**  
「保育園の先生方からの電話相談」  
047-424-7012

**船橋市**  
FUNABASHI CITY

音声読み上げ

文字サイズ

拡大

標準

配色

白黒

Language

キーワードを入力して

  
暮らし・手続き

  
子ども・教育

  
健康・福祉・衛生

  
生涯学習・文化・スポーツ

  
まちづくり・環境保全

現在の場所: [トップ](#) > [子ども・教育](#) > [発達につまずきのある子の支援](#) > [相談窓口](#) > [こども発達相談センター](#)

## こども発達相談センター 巡回相談

✕ ポスト

シェアする 0

更新日: 令和7(2025)年10月7日(火曜日) ページID: P133265

印刷する

### 巡回相談とは

「巡回相談」とは、発達や行動が気になるお子さんがスムーズな園生活を送れるように、こども発達相談センターの専門職が市内の保育園、幼稚園等を訪問し、園に対して助言を行うものです。ご利用にあたっては、事前の申込が必要です。

## 保育園、幼稚園等の先生方からの電話相談

保育園、幼稚園等の先生方からの電話相談を受け付けております。

電話相談: 047-424-7012

## こども発達相談センター

住 所: 船橋市北本町1丁目16番55号

電 話: 047-424-7012

F A X: 047-409-1751



# 流山市

流山市

Nagareyama City

都心から一番近い森のまち

> Foreign Languages

> 日本語

文字サイズの変更

縮小する

元に戻す

拡大する

サイト内検索

くらしの情報

流山市の魅力

イベント

施設案内

事業者向け情報

お問い合わせ

現在の位置：[トップページ](#) > [くらしの情報](#) > [障害福祉](#) > [施設案内](#) > [流山市児童発達支援センター](#) > 保育所・幼稚園

くらしの情報

障害福祉

施設案内

流山市児童発達支援センター

令和7年度会計年度任用職員（調理師）

令和6年度保護者学習会

公式Instagramを始めました

令和6年度保護者向け研修会を開催しました

職員研修

療育の探し方／計画相談とセルフプラン

流山市へ転居を検討中の方

保育所・幼稚園

ページ番号1040433

更新日 令和7年6月4日

印刷

大きな文字で印刷

巡回相談

お知らせ

・ 令和7年度の巡回相談に関するご案内を、令和7年5月29日付にて流山市内認可保育園・認定こども園へメール送付、流山市内幼稚園に郵送いたしました。ご確認ください。

・ 令和7年度より、流山市内の巡回相談を流山市児童発達支援センターつばさ・児童発達支援センタースタービーズ・こども発達支援ルームまあちの3事業所で実施します。詳細をよくお読みになり、申込みください。

巡回相談全般のご案内

・ 専門職スタッフが保育所・幼稚園等の施設に伺い、助言・指導を行います。

・ 令和7年度の巡回相談の概要は、下記ご案内をご確認ください。

R7年度施設支援指導事業（巡回相談）についてのご案内【共通】

（PDF 197.1 KB）

R7年度施設支援指導事業（巡回相談）区分け【共通】

（PDF 183.5 KB）

## 保護者の同意が必要

流山市の巡回相談は、発達の緩やかさや偏りがうかがえるこどもに対して、所属園で保育者による療育的な関わり（発達を踏まえた働きかけ）を検討していくための相談です。

以下のようなことには対応できません。

- ・ 診断
- ・ 転園や退園を勧めること
- ・ 保護者に巡回相談での様子を直接説明すること



# 松戸市

## 施設支援事業

更新日：2025年6月19日

こども発達センターの専門職が各施設を訪問し、集団生活上の配慮を要する児童への対応について施設職員の相談に応じます。

### (1) 【巡回相談】

#### 対象

集団生活上の配慮を要する児童がいる民間保育園・公立保育所・幼稚園等の施設職員

#### 巡回相談の流れ

- 巡回相談の実施について保護者の同意を得てください
- 「巡回相談申込書」「巡回相談連絡票」を同封してこども発達センターにお送りください
- 申込確認後、こども発達センターから各施設に日程調整のためのお電話をします
- 巡回相談当日は観察とカンファレンスを含め原則として1～2時間を予定しています

#### ご利用の際の注意

- 相談の日程が決まりましたら、保護者に日程をお知らせし、お子さんの登園をご確認ください
- 当センター利用児の場合には、センター職員から保護者に当日の様子をお話することがあります
- 当日、対象児を追加することはご遠慮ください
- 巡回相談は計画的に実施しております。訪問日および回数はご希望に添えない場合があることをご了承ください
- 巡回相談申込書には相談したい内容を具体的にご記入ください。相談内容により担当する専門職を決定します

#### 例)

心理士：発達がゆっくり、友だちとうまく遊べない、落ち着きがない、集団行動が苦手

言語聴覚士：言葉の数が少ない、指示理解が悪い、発音が悪い、吃音がある

作業療法士：不器用（食具、はさみがうまく扱えない等）、姿勢が崩れやすい、運動が苦手、感覚が過敏である

理学療法士：どのように動作（座る、立つ、歩く）を促してよいのか、装具の使い方が分からない

視能訓練士：見え方や目つきが気になる、段差を怖がる、手元を見ない

摂食指導：噛まずに丸のみしたり出したりする、よくむせる、コップで飲めない

## 「巡回相談」 保護者の同意が必要

## 「施設連携相談」 巡回相談では対応できない 内容の相談を受けてくれる

### (2) 【施設連携相談】

#### 施設連携相談 [松戸市オンライン申請システム](#)

従来の＜巡回相談＞では対応できない内容の相談をお受けします

対象は松戸市内の民間保育園・公立保育所・幼稚園等の施設職員です


個人を特定せず、施設の中での対応を検討します

詳細は上記＜松戸市オンライン申請システム＞をクリックし、ご確認ください


### お問い合わせ・書類送付先

- 〒270-2218 松戸市五香西3の7の1 ふれあい22
- 松戸市こども発達センター相談診療部門 巡回相談調整係
- 電話：047-383-8111

# 習志野市

 **習志野市**  
Narashino City


[くらし・手続き](#) / [健康・福祉](#) / [子育て・教育](#) / [施設一覧](#) / [産業・事業者向け](#) / [市政情報](#)


 [閲覧支援](#)

現在の位置

[ホーム](#) > [組織から探す](#) > [ひまわり発達相談センター](#) > [業務案内](#) > [施設一覧](#) > [福祉・保健](#)

## 訪問型支援と人材育成について

 いいね！

 シェアする

 ポスト

更新日：2023年04月01日

ページID：2506

### 訪問型支援の充実

#### 市内の幼稚園・保育所（園）・こども園等に出向く巡回相談

幼稚園・保育所（園）・こども園等の依頼により、お子さまが日頃生活している場にひまわり発達相談センターの職員が出向き、日常のお子さまの様子に合わせた支援方法を考え、施設や家庭での接し方について、保育に携わる関係者の方に専門的な視点に基づく助言等を行っています。

また、巡回相談では、幼稚園・保育所（園）・こども園等が事前に保護者と十分に話し合いを行った後、ひまわり発達相談センター職員との面接を希望する場合、各園に職員が出向いて保護者との面談を行う「保護者面談」も実施しています。

ご利用の希望がありましたら、現在かよっている幼稚園・保育所（園）・こども園等にお申込みください。

「巡回相談」

保護者の同意が必要

**他の市町村は  
各市町村の児童発達支援  
センターへ問い合わせをする**

（保育園から問い合わせ可能）



# 千葉県発達障害者支援センター

## CAS

千葉県発達障害者支援センターCAS（きゃす）は、発達障害のある方に対する生涯にわたる一貫した支援体制の構築に向けて、関係機関との連携をもとに、個別のご相談への対応、関係機関へのコンサルテーション、普及啓発研修等の事業を行っています。

### 対象者

千葉県内（千葉市を除く）にお住いの発達障がいのある方（自閉症、高機能自閉症、アスペルガー症候群、学習障害、注意欠陥多動性障害など）とご家族、支援者、関係機関です。

### 相談をご希望の方

お住まいの市町村によって事業所の管轄が異なります。東葛地域は千葉県発達障害者支援センター東葛飾分室、東葛地域及び千葉市以外の市町村は千葉県発達障害者支援センターにお電話でお問い合わせください。

### 事業所

#### 千葉県発達障害者支援センター

〒260-0013 千葉市中央区中央2-9-8

千葉広小路ビル601号室

TEL：043-227-8557 FAX：043-227-8559

JR千葉駅徒歩14分、千葉モノレール葭川公園徒歩6分

＊千葉市と下記の市町を除いた千葉県内お住まいの方が対象です



#### 千葉県発達障害者支援センター東葛飾分室

〒270-1151 我孫子市本町3-1-2けやきプラザ4F

TEL：04-7165-2515 FAX：04-7165-2516

JR我孫子駅徒歩1分

＊我孫子市、柏市、野田市、流山市、松戸市、鎌ヶ谷市、白井市、印西市、栄町にお住まいの方が対象です



開設日：月～土（年末年始を除く） 相談対応時間：9:00 – 17:00

＊相談対応や研修実施等により電話がつながりにくい場合があります

＊予約による相談時間：電話30分、来所1時間です

＊相談は無料です

＊千葉市在住の方の相談窓口は千葉市発達障害者支援センター（043-303-6088）です

公式HP



# または、こちらで 機関連携のご相談に 乗っていただける場合も

## 機関連携

当センターでは、発達障害のある方を支援している機関との連携を重視しております。

- 発達障害がある方の支援について相談したい
- 発達障害がある方の調整会議に参加してもらいたい
- 強度行動障害のある方の支援を一緒に考えてもらいたい
- 学校での事例検討に参加してもらいたい

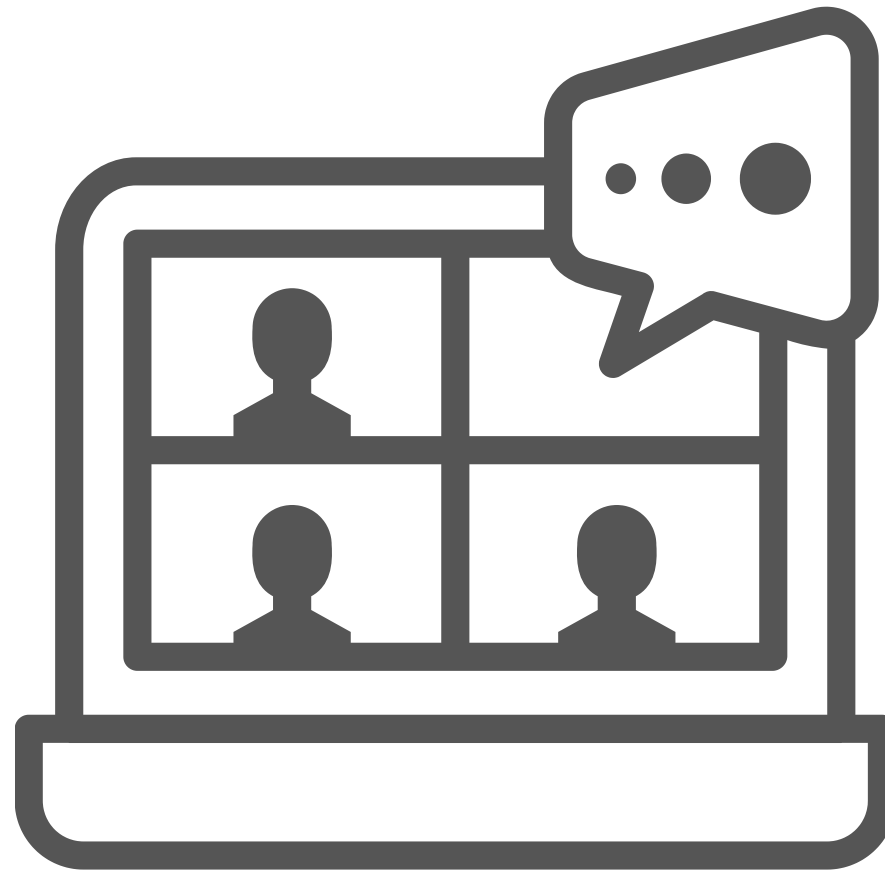
現在、機関連携の例としては上記のような要望をいただいております。その他、発達障害のある方に関することがあればご相談いただけます。費用はかかりません。

ご希望の方は、管轄の事業所まで電話でお問い合わせください。

ただ、地域の児童発達支援センターに話をした方が  
小学校の情報も持っていてスムーズとのことでした



**児童発達支援士意見交換会で  
以前こんな意見がありました**



年少組に入園した息子が集団行動が苦手な場面が見られることを園長先生からお話があり、

地域の子ども発達センターに相談したことをきっかけに自分にも息子の為にできることがあればと思い、児童発達支援士を受講しました。保育士として働いていたこともあり、グレーゾーンな子を見たことがあったので、園長先生から息子の様子を聞いたときにはまさかうちの子が…とすごくショックを受けました。保育と子育ては別物だなと感じています。

丁寧な関わりで子どもはすごく伸びていくということを実感していて、園生活での先生方の理解が子どもの自己肯定感を伸ばしてくれていると感じています。

園と家庭と発達センターとで連携を取っていただいており、発達面での気になるところを個性や特性として捉えて、マイナスではなく前向きに捉えることができているのかなと思っています。



## STEP 5

保護者に  
伝える

# 特に注意すること

- ・ 診断や投薬をすすめること

ex. 「発達障害だと思います」「薬もあるみたいです」

- ・ 人生における重要な判断を勝手にすること

ex. 「療育に通った方が良いと思います」

- ・ 話をすることに強い抵抗のある人に無理強いすること

ex. (相手) 「その話は聞きたくないです」「でも…！！」



## 言葉がけのゴール

👉 親を追い込むのではなく  
「安心」と「希望」を持ってもらう

## OKワード例

「〇〇ができているのが素晴らしいですね」

「〇〇の場面で少し困っている様子です」

「〇〇が得意ですね」

「少しサポートするともっと伸びそうです」

「こちらに相談すると安心できるとおもいます」

**「小学校の生活をスムーズにスタートするために、  
早いうちから相談を受けてみてはいかがでしょうか？」**

**「お子さんが楽しく過ごせるように、相談機関での  
アドバイスを、園でも生かしていきたいと思います」**

**等の伝え方も有効な場合あり。**

## 意識したい工夫（一例）

- その子の困り感＋強みをセットで伝える
- 保護者の気持ちに寄り添う  
「ご心配なことはありますか？」  
「一緒に考えていきましょう」
- 地域の相談先や支援機関を紹介  
（パンフレットやQRコードを活用するとより親切）



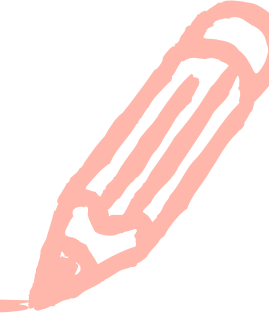


**保護者が  
療育に興味を持ったら…**

どこに相談したら良い？



# 相談できる主な機関



※地域によって名称が異なります

自治体の療育相談窓口  
市町村の保健所・保健センター  
かかりつけの小児科  
子育て支援センター  
児童発達支援センター・事業所  
発達障害者支援センター  
児童相談所 など

# こども家庭庁ホームページ



## 相談窓口



## 千葉県



## 各市町村

千葉県54市町村

全て相談窓口あり



# 保育園と療育は両立できる？



保育園と療育は併用できる  
(両立)



**保育園と児童発達支援事業所間の  
送迎をしてくれる事業所もある**



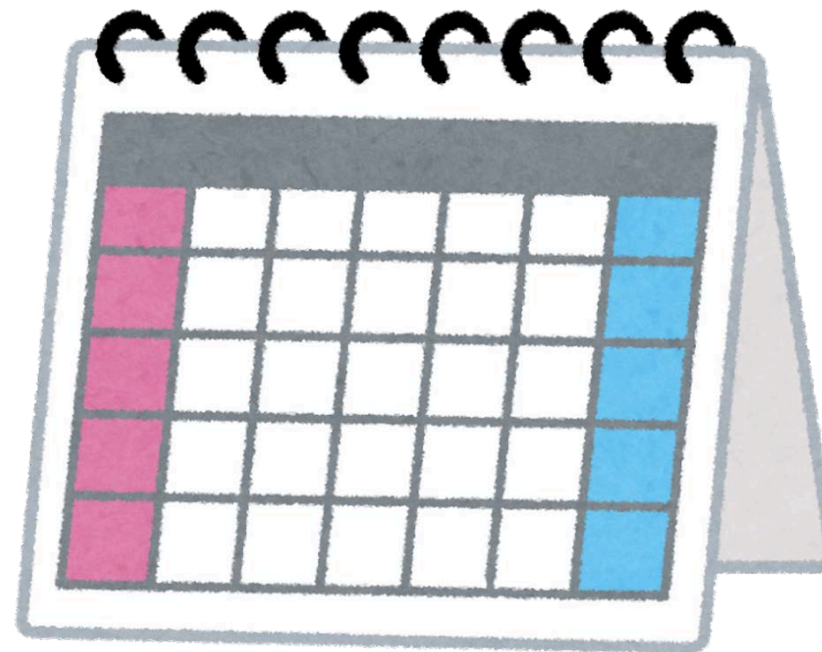
両立できると言っても  
どのくらいの頻度で療育に通う？





# 療育施設に通う頻度は 自治体が決める (通所受給者証に最大日数が記載されている)

療育の頻度は、お子さんの成長や変化に応じて定期的に見直される



# 通所受給者証

医師の「診断」がなくても  
医師の意見書や療育の必要があるとする  
※証明書があれば申請可能

(※保健所、市町村保健センター、児童相談所などの公的機関の意見書)

(一)

通所受給者証		
受給者証番号		
通所給付決定保護者	居住地	
	フリガナ	
	氏名	
	生年月日	
児童	フリガナ	
	氏名	
	生年月日	
交付年月日		
支給市町村名 及び印		見本

# まとめ

- ・ 気になる行動が6ヶ月以上  
続くようなら保護者へ伝える心構えを
- ・ 気になってからすぐに伝えるのではなく、  
信頼関係を築いた上で伝える準備期間を設ける
- ・ 保護者の意見を尊重して選択肢を与えることが大切
- ・ 地域にある児童発達センター等と連携する

# 「子どもひとりを育てるのに、 1つの村が必要」

It takes a village to raise a child アフリカのことわざ







# 理解は支援の第一歩





ご清聴  
ありがとうございました



## 質 疑 応 答